



Mode d'emploi de l'appareil

ERABOX

4,5 × 6 cm

pour 16 vues sur pellicules B II 8

6 × 9 cm

pour 8 vues sur pellicules B II 8

ZEISS IKON A - G D R E S D

C 2458a Fr.

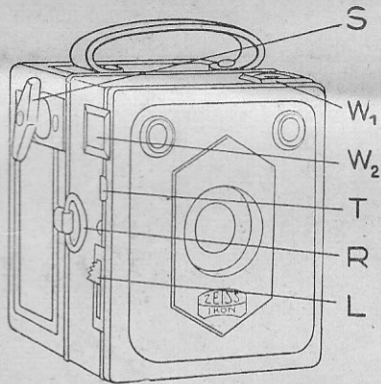


fig. 1 Erabox 4,5 x 6 cm

2

L = Levier déclencheur

R = Verrou de fermeture fixant les deux parties de l'appareil

S = Clef pour l'enroulement de la pellicule sur la bobine

T = Lamelle pour régler l'obturateur sur la pose ou l'instantané

$W_1 W_2$ = Viseurs

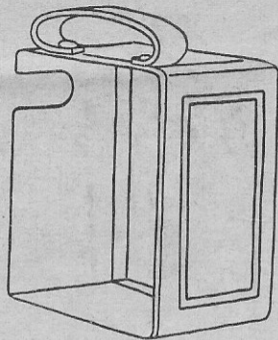
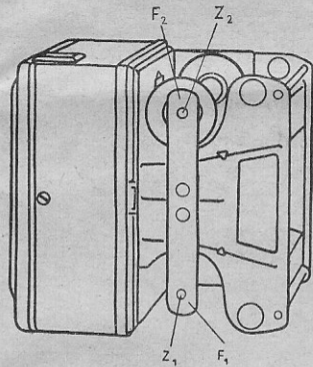


fig. 2 Les deux parties de l'Erabox

$F_1 F_2$ = Ressorts à pivots

$Z_1 Z_2$ = Pivots des ressorts $F_1 F_2$, maintenant les bobines

3

Fente de l'axe

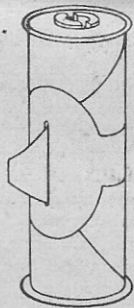


fig. 3

Bobine B II 8

Avant de charger l'appareil, essayer toutes les manipulations décrites dans le présent manuel. On écartera ainsi les risques d'insuccès lors des premières prises de vues.

Chargement de l'appareil

Pour charger l'appareil, il faut d'abord le séparer en deux parties. Dans ce but, on soulève le fermoir (R) (fig. 1) jusqu'à l'arrêt; on sépare les deux parties en prenant l'appareil entre les deux mains et en exerçant une traction (fig. 2).

Dans le porte-bobines supérieur se trouve une bobine vide; en chargeant ultérieurement des films on doit procéder comme suit:

L'axe de la bobine est évidé aux deux extrémités afin d'entrer dans les pivots du porte-bobine. Une de ces extrémités a une fente $=\circ=$ dans laquelle s'emboîte la clef qui fait tourner la bobine afin d'y enrouler la pellicule (fig. 3); l'autre a un trou rond. Pour placer la bobine vide, on prend l'avant de l'appareil dans la main gauche (voir fig. 4); on saisit entre le pouce et l'index de la main droite la rondelle métallique de la bobine, qui se trouve du côté de l'axe fendu (voir le haut de la fig. 3), et on place d'abord la bobine sur le pivot (Z_2 , fig. 2) en exerçant une pression latérale sur le ressort (F_2), pour qu'elle puisse entrer dans son logement et venir se fixer sous la clef. En tournant la clef dans la direction de la flèche, le pivot de celle-ci entrera dans la fente axiale $=\circ=$ de la bobine.

Dans l'autre magasin, on place la bobine pleine de telle façon que l'extrémité du papier se trouve au-dessus et dirigée vers la bobine vide (voir fig. 5).

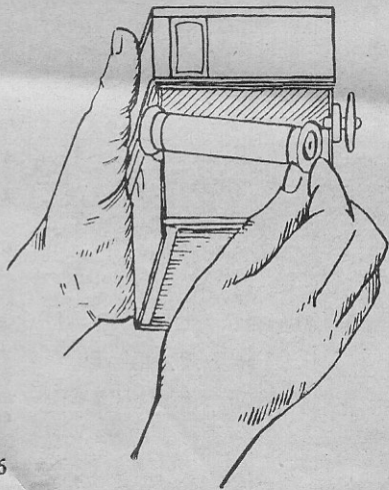


fig. 4
Mise en place de
la bobine vide

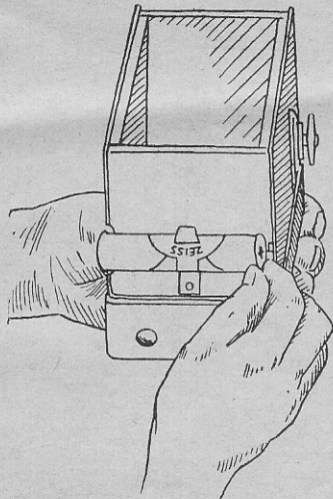


fig. 5
Mise en place de
la bobine pleine

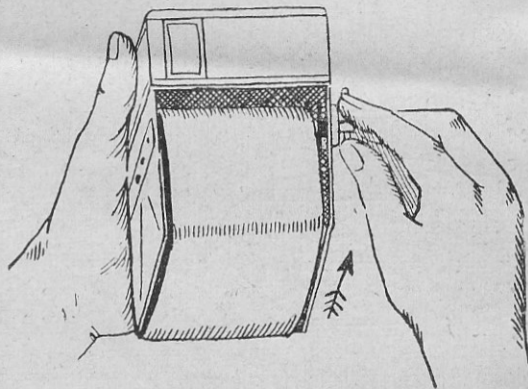



fig. 6 Manière de fixer l'extrémité du papier sur la bobine vide

L'introduction de cette bobine se fait de la manière déjà décrite, en la plaçant d'abord sur le pivot du ressort (F_1), puis en la poussant vers le côté gauche, pour qu'elle puisse passer sous le pivot fixe qui lui-même s'introduira dans le trou axial de la bobine (fig. 5). On dégage ensuite le bout du papier protecteur, on l'amène, par-dessus les deux petits rouleaux, jusqu'à la bobine vide et on l'introduit dans la fente la plus longue de cette bobine (fig. 6). On donne 2 à 3 tours de clef dans la direction de la flèche pour empêcher le papier de quitter la bobine réceptrice. On ferme l'appareil en réunissant ses deux parties et on les fixe par le verrou (R).

De préférence, mettre alors l'appareil en position de service, c'est-à-dire faire tourner la clé d'enroulement S jusqu'à ce qu'on voit apparaître à travers la fenêtre rouge (inférieure) d'abord un index  et ensuite le chiffre 1.

L'obturateur

Pour opérer en **instantané**, exercer une pression sur le levier déclencheur (L) (fig. 1), ce qui ouvre et ferme aussitôt l'obturateur, sans qu'une autre manipulation soit nécessaire. On peut relâcher le levier (L) immédiatement après pression; il revient automatiquement à sa première position.

Pour opérer à la pose, on tire la lamelle (T). Une pression sur le levier (L) ouvre l'obturateur. Pour le fermer il suffit de cesser la pression sur le levier (L).

Pour retirer la bobine exposée

La dernière vue prise, donner à la clef une dizaine de tours pour enrouler complètement la pellicule dans le papier protecteur. Ouvrir l'appareil de la façon déjà décrite (page 4), saisir l'extrémité du papier

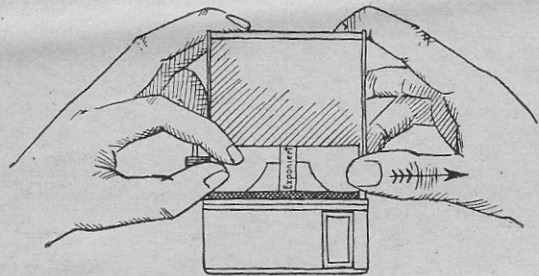


fig. 7 Manière de retirer la bobine exposée

protecteur et serrer la bobine légèrement pour empêcher l'infiltration de la lumière; cacheter ensuite la bobine avec l'étiquette gommée qui adhère au papier.

Retirer la bobine en la saisissant du côté du pivot à ressort entre le pouce et l'index, tout en faisant pression sur le ressort pour dégager la bobine.

Retirer ensuite la bobine vide et la placer dans le magasin du côté de la clef, pour pouvoir introduire une nouvelle bobine pleine dans l'autre magasin.

OBSERVATIONS GENERALES

Manière de traiter l'appareil

L'appareil n'étant pas un jouet, il faut le traiter avec soin, ne pas l'exposer à la pluie ou le déposer sur le sol humide, mais toujours le tenir protégé dans son étui. Tous ces détails contribuent à la bonne conservation du film et de l'objectif, et ont, en dernier lieu, leur importance pour l'obtention de bons négatifs.

Le matériel sensible

Employer de préférence pour les deux modèles Erabox les pellicules en bobines Zeiss Ikon B II 8 qui donnent

toujours de bons résultats. La raison de l'emploi de la pellicule 6×9 cm s'explique pour le modèle $4,5 \times 6$ cm par le fait que l'on prend deux photos $4,5 \times 6$ cm sur chaque surface 6×9 cm, tandis que le modèle 6×9 cm enregistre une image 6×9 cm sur chaque surface. Il est recommandable d'employer le film Pernox Zeiss Ikon (26^0 Scheiner, $16/10^0$ DIN) qui permet de prendre des instantanés par un temps un peu couvert.

Les bobines de film sont étanches à la lumière. Elles peuvent donc être chargées dans l'appareil en plein jour, et, la dernière vue prise, peuvent être retirées également en plein jour. Il ne faut toutefois pas les exposer à la lumière vive du soleil, mais les conserver dans un endroit sombre (par exemple, dans un armoire) et à une température moyenne, et les protéger contre la lumière trop vive lors du chargement.

Instantanés

La vitesse de l'obturateur représente à peu près $1/25^{\text{me}}$ de seconde.

Les instantanés doivent se faire de préférence au soleil, c'est-à-dire que l'objet à photographier doit être éclairé par le soleil, mais le soleil ne doit pas se trouver dans le champ même de l'objectif.

En serrant bien l'appareil contre la poitrine et en ayant soin qu'il se trouve dans une position bien horizontale (sans cela on obtiendrait une image déformée), on le braque vers l'objet à photographier en s'assurant que l'image tout entière du sujet se trouve dans le viseur; on doit déclencher avec précaution pour ne pas déplacer l'appareil pendant l'exposition. L'exposition terminée, tourner immédiatement la clef (S) jusqu'à l'apparition du numéro suivant, pour éviter une double exposition sur le même cliché.

Le modèle 4,5×6 cm a deux fenêtres rouges, les numéros sur le papier protecteur de la pellicule BII8 doivent paraître deux fois: une fois dans la fenêtre inférieure et une fois dans la fenêtre supérieure.

Poses

Tirer la lamelle (T).

Placer l'appareil sur un support stable (pied, table, etc.) et déclencher l'obturateur doucement pour ne pas déplacer l'appareil, sinon on aura une image floue. La pose terminée, remettre l'appareil dans la position «instantanés», c.-à-d. rentrer la lamelle (T).

Mise au point

Modèle 4,5×6 cm

Une mise au point spéciale pour des groupes ou paysages n'est pas nécessaire étant donné que tous les objets de 3 m jusqu'à l'infini ∞ sont nets. Pour

des distances de 1¹/₂—3 m, placer une lentille supplémentaire No. 904/6 devant l'objectif.

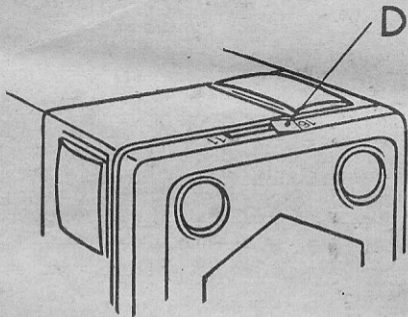
Modèle 6×9 cm

La netteté s'étend de 5 à 20 m. Pour obtenir des images bien nettes d'objets situés au-delà de 20 m, il est recommandé de diaphragmer l'objectif à 1:16 (voir ci-dessus «Diaphragme»). Pour les sujets situés entre 1,50 et 5 m, l'objectif doit être muni d'une lentille additionnelle Zeiss Ikon No. 904/4. — Il n'est pas recommandé de prendre des vues rapprochées en deçà, car elles présentent fréquemment des déformations.

Diaphragme

(Modèle 6×9 cm seulement)

Sur la paroi supérieure de l'appareil à côté du viseur W_1 se trouve un levier D pivotant à bord moleté qui



peut être réglé sur 1:11 et 1:16. Ce dernier réglage correspond à une ouverture plus faible de l'objectif et donne une profondeur de champ plus grande, mais nécessite une exposition légèrement plus longue.

Temps d'exposition

L'objectif a une luminosité 1:11, suffisante généralement pour l'instantané en plein air. Lorsque les conditions d'éclairage sont défavorables on sera pourtant obligé de faire des poses aussi bien pour des paysages que pour des groupes ou portraits.

Afin de déterminer le temps nécessaire pour l'exposition nous recommandons de consulter la table de pose Zeiss Ikon qui fournit des indications exactes pour tous les cas qui peuvent se présenter.

En photographiant des personnes dans un intérieur, le temps de pose varie selon la clarté de l'intérieur, les dimensions et le nombre des fenêtres, la couleur des papiers etc. Ici encore la table des poses sera consultée avec profit.

26°



**PERNOX-
FILM**



Imprimé en Allemagne

La qualité du
FILM ZEISS IKON
est une
garantie du succès

II 8272.30.734